

# 1937～1945 苦難の時代

## Times of hardship

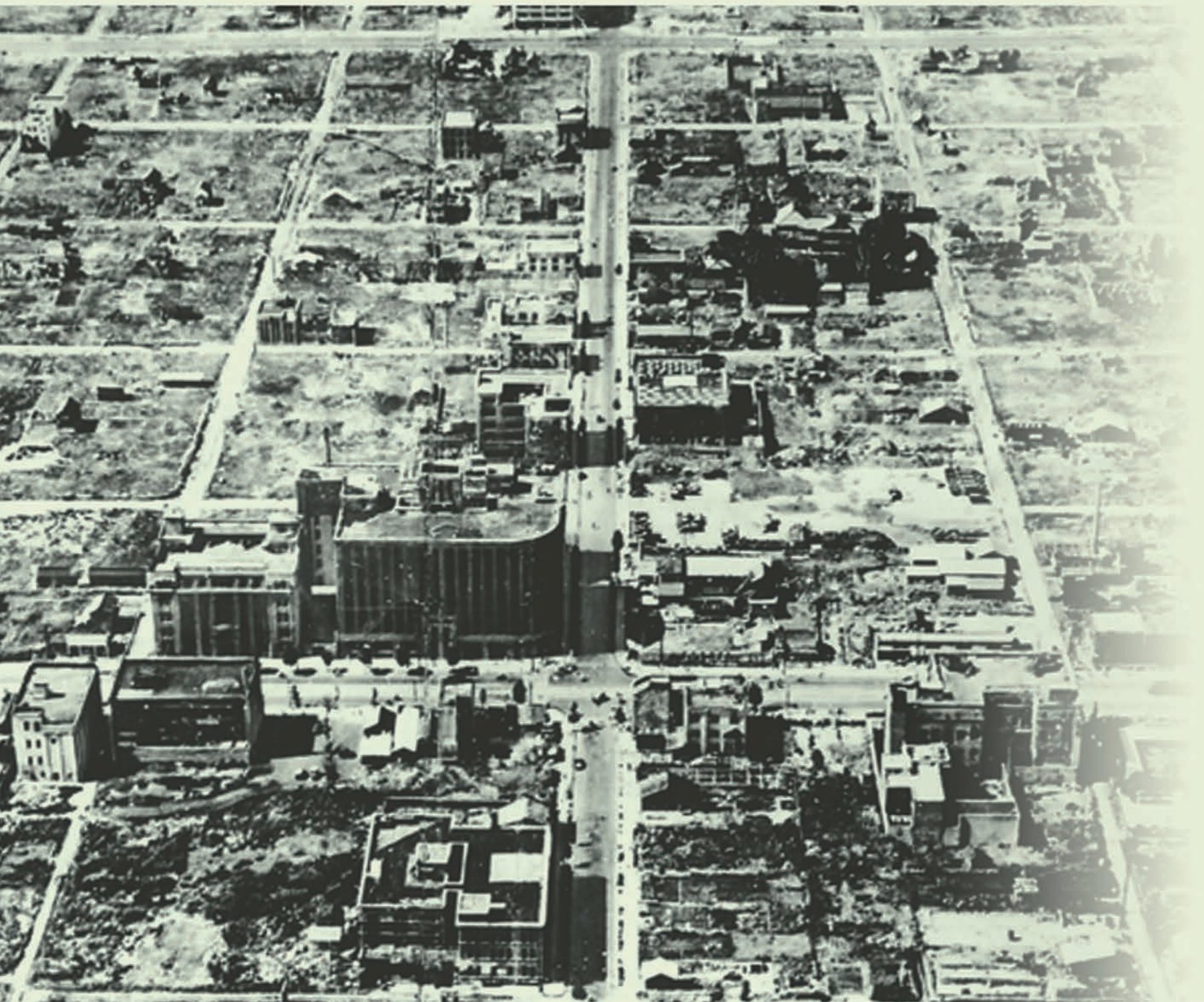
綿織物の生産は1937年(昭和12年)をピークに減り続けました。原綿の輸入や綿製品の輸出などの貿易が困難となり、綿製品の需要が減少したためG型自動織機の注文は減り、資材も不足していました。

戦局の激化につれ、さらに縮小され、1941年(昭和16年)にはG型自動織機の生産を一時停止せざるを得ませんでした。

Cotton textile production peaked in 1937 and continued to decline in Japan. Trade, such as the import of raw cotton and the export of cotton products, became difficult, and the demand for cotton products decreased, so orders for Toyoda Automatic Loom, Type G decreased and materials were in short supply.

As the war situation intensified, production further decreased, and in 1941 production of Toyoda Automatic Loom, Type G had to be temporarily suspended.

写真提供：名古屋市  
Photo courtesy of Nagoya City



1941年(昭和16年)に公布された金属類回収令により、多くの織機もスクラップとなりました。

36万1千台あった日本国内の織機台数は、終戦時には12万4千台まで減少(\*)しました。

そのころまで、豊田系諸事業の中心的役割を果たしてきた豊田紡織も、こうした国策にそって整理統合され中央紡績となり、1943年(昭和18年)11月にはトヨタ自動車工業に合併されました。

(※)「綿工連史」P.5～6

Due to the Metal Collection Order that came into force in 1941, many looms were scrapped.

The number of looms in Japan, which had been 361,000, fell to 124,000 by the end of the war.\*

Toyoda Boshoku, which had played a central role in Toyoda's various businesses until that time, was also reorganized in line with this national policy, and was merged into Toyota Motor Corporation in November 1943.

\* "Cotton Industry Association History" P.5-6



写真提供：共同通信  
Photo courtesy of Kyodonews

戦時下の金属類回収令により釣鐘まで供出

Even temple bells were offered up due to wartime metal recovery ordinances

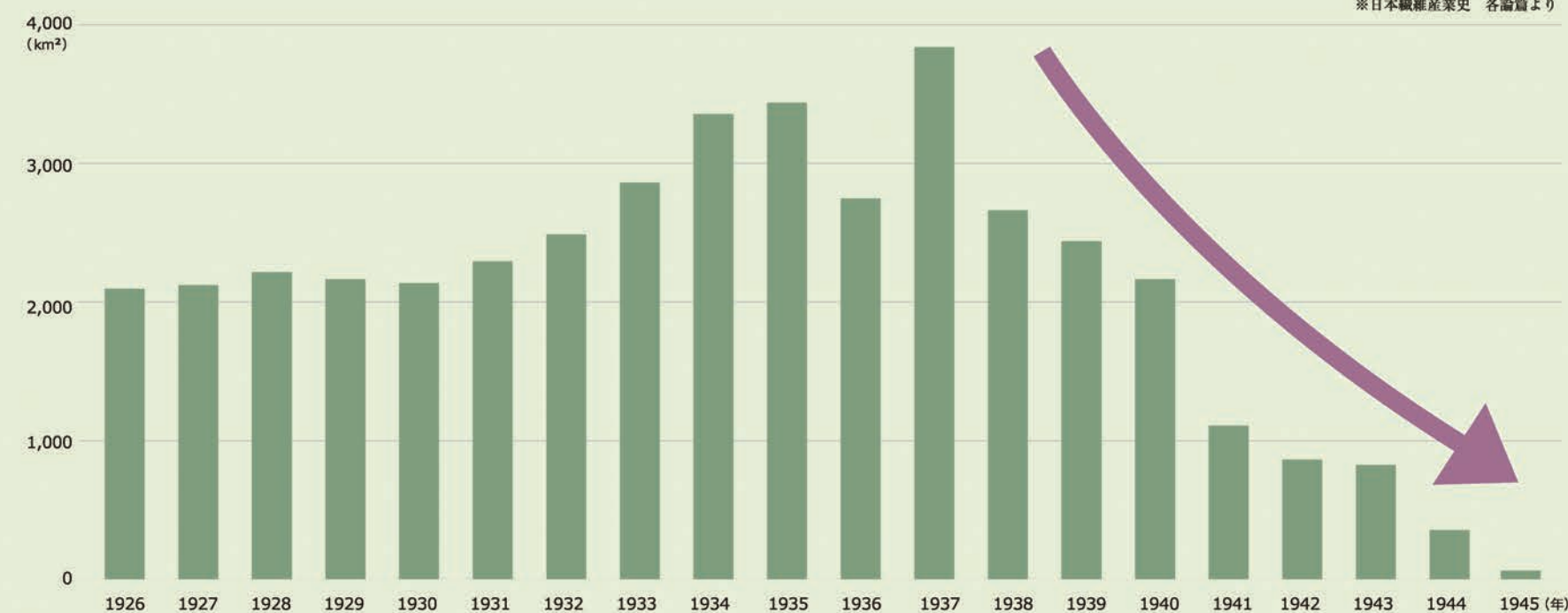


当時の豊田紡織本社工場

Toyoda Boshoku Head Office Factory at the time

### 綿織物生産量の推移

Changes in cotton textile production

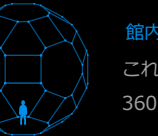


※日本繊維産業史 各論篇より

館内企画展アーカイブ

# バーチャル展示室

THE VIRTUAL  
EXHIBITION ROOM 360



館内企画展アーカイブ **バーチャル展示室360** > <http://www.tcmit.org/360virtual/>

これまでにトヨタ産業技術記念館で開催した企画展をご紹介します。デジタルアーカイブです。

360度VRコンテンツで、臨場感溢れるバーチャル展示をお楽しみください。



**トヨタ産業技術記念館**

当サイトに掲載の記事・写真の無断転載を禁じます。

Copyright(C) Toyota Commemorative Museum of Industry and Technology All rights reserved.