

G型自動織機の高い経済性

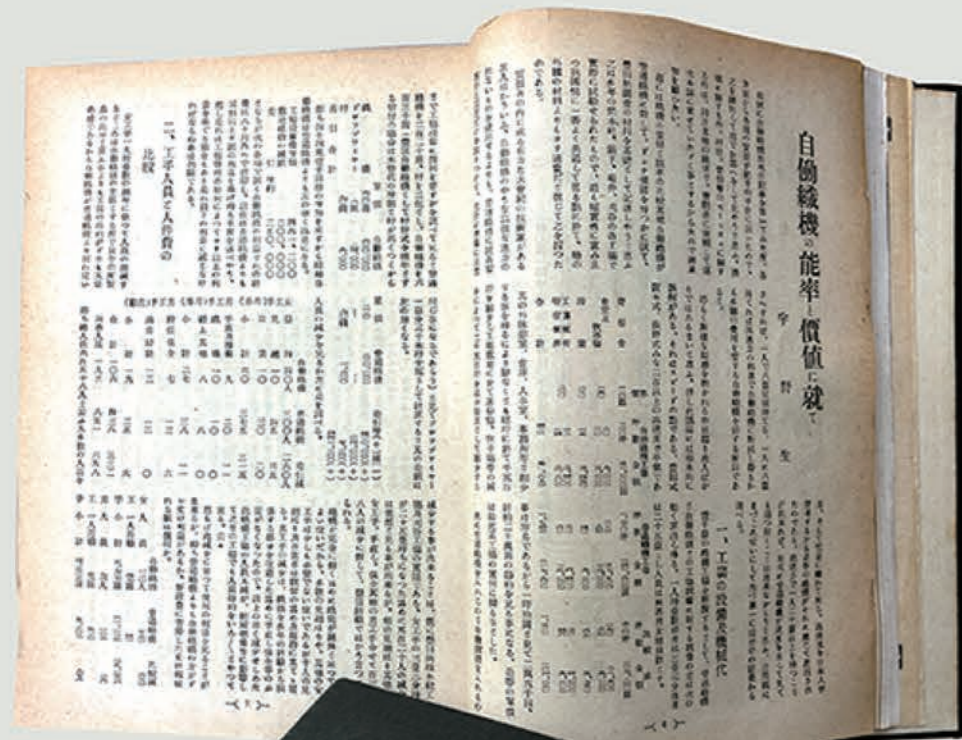
G型自動織機は、当時200余円だった普通織機に比べて、一台600円を越え、非常に高価でした。

専門誌「紡織界」1927年(昭和2年)1月号には「自動織機の能率と価値に就て」という記事が発表され、G型自動織機の「性能」と「経済性」が実際に試験した結果にもとづくものとして、その素晴らしさが紹介されました。

High economic efficiency of Toyoda Automatic Loom, Type G

Toyoda Automatic Loom, Type G was extremely expensive, costing about 600 yen per unit, compared to ordinary loom which cost just about 200 yen at the time.

The January 1927 issue of the specialist magazine "Boshoku-kai" featured an article titled "On the Efficiency and Value of Automatic Loom", which described the excellent "performance" and "economy" of Toyoda Automatic Loom, Type G based on the results of actual tests.



専門誌「紡織界」1927年1月号

G型自動織機の性能と経済性が紹介されました。

Specialist magazine "Boshoku-kai" January 1927 issue

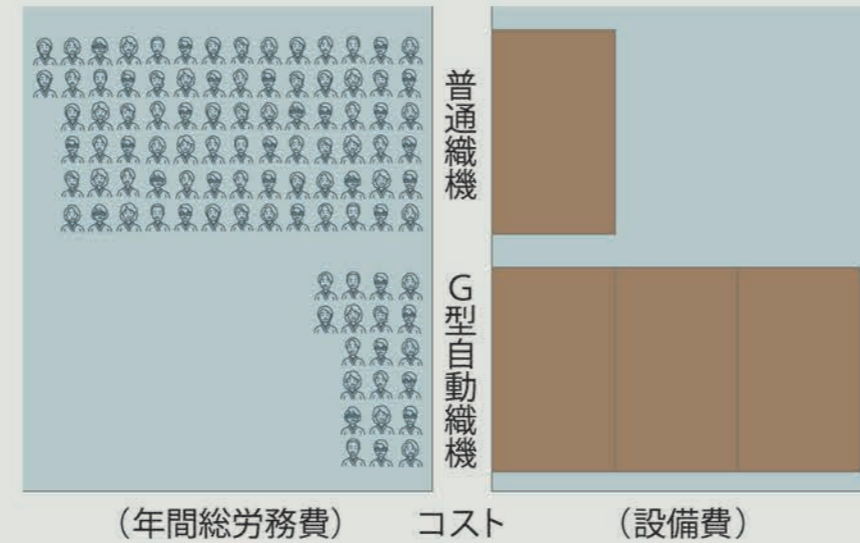
The performance and economic efficiency of Toyoda Automatic Loom, Type G were introduced.

<G型自動織機と普通織機の比較>

G型自動織機は、普通織機の3倍の設備費が必要になるが、労務費が1/4になるため、従業員の給料を15%上げても、普通織機に比べ高い経済性を発揮していました。

<Comparison between Toyoda Automatic Loom, Type G and ordinary loom>

Although the equipment costs for Toyoda Automatic Loom, Type G were three times that of ordinary loom, the labor costs were only one-quarter of that, so even if employee wages were increased by 15%, it was still more economical than ordinary loom.



設備費は普通織機の約3倍でしたが… それまでより給料を15%上げても 労務費は約1/4となり、 織物工場の収益は向上しました。

Although the equipment costs were about three times that of a ordinary loom, even though wages were increased by 15%, labor costs were only about one-quarter of the previous amount, and the weaving mill's profits increased.

設備費比較(織機1,000台)

区分	単価	数量	金額
自動織機	630円	1,000台	630,000円
ドロップワイヤー	8円	3,000本×1,000台	24,000円
枠	90銭	10丁×1,000台	9,000円
計			663,000円
普通織機	220円	1,000台	220,000円
枠	90銭	2丁×1,000台	1,800円
計			221,800円

年間総労務費比較(織機1,000台工場)

項目	自動織機	普通織機
女工(片織)	40人	300人
男工(片織)	10人	45人
男工(経勤)	10人	30人
男工(経勤)	9人	20人
男工(経勤)	10人	10人
男工(経勤)	8人	8人
男工(経勤)	7人	13人
男工(経勤)	12人	12人
所要人員計(両機の場合)	120人	750人
女工	73人	101人
男工	193人	851人
年間労務費(両機の場合)	68,731円	373,500円
女工	51,885円	62,418円
男工	120,616円	435,918円

参考文献 豊田自動織機製作所四十年史P.118~119

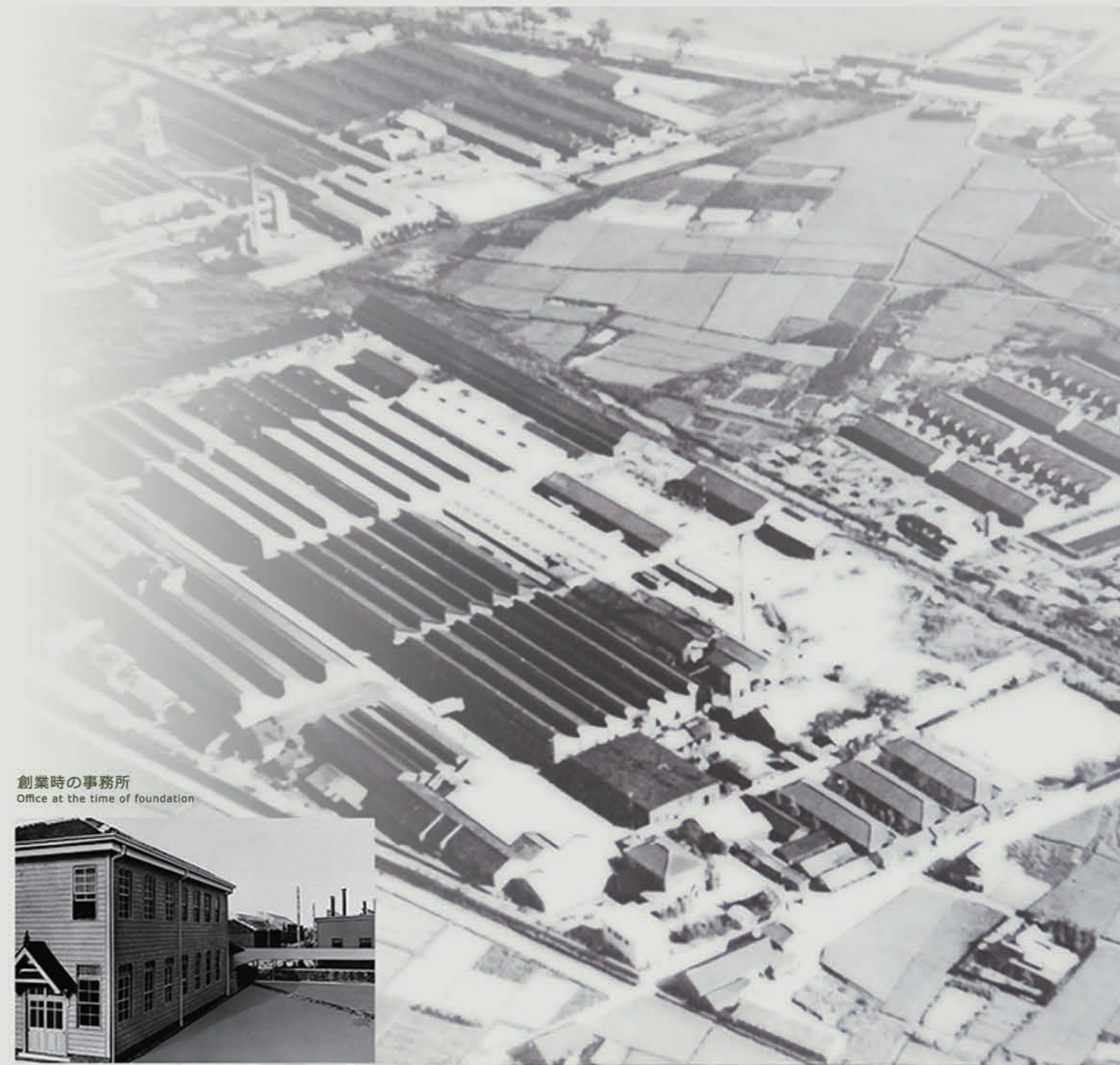
注

1. 年間総労務費は次により算出
(1人当労務費月額)×12カ月×人員
2. 1人労務費月額は次のとおり
普通織機工場 女工 41円
男工 51円
自動織機工場 女工 47円
男工 59円
3. 普通織機工場における1人
当たり労務費月額は紡績連合
会発表の大正15年10月度の
平均日給28日分に、炊事費、
その他の補給費一切を月8円
50銭として加算したもの。
自動織機工場の方は普通織機
工場の給料を15%増加した
もの。

高まる需要に応えるために

To meet growing demand

株式会社 豊田自動織機製作所
Toyoda Automatic Loom Works, Ltd



創業時の事務所
Office at the time of foundation



豊田自動織機製作所正門
Main gate of Toyoda Automatic Loom Works



写真提供: トヨタ自動車 Photo courtesy of Toyota Motor Corporation

G型自動織機を量産するために株式会社豊田自動織機製作所が1926年(大正15年)11月18日に設立されました。

会社が設立されて半年後には、5,643台の受注残を抱えるほどの勢いで注文が殺到していました。

そのころ新設された刈谷の織機工場では、月産300台体制を構築。

その後、生産能力を高めて行き、10年後には月平均1,000台をお客様に納入するまでになりました。

Toyoda Automatic Loom Works, Ltd was established on November 18, 1926 to mass-produce Toyoda Automatic Loom, Type G.

Just half year after the company was founded, orders were pouring in so fast that it had a backlog of 5,643 units.

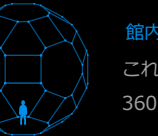
The newly built loom plant in Kariya at that time was able to produce 300 units per month.

Its production capacity was subsequently increased, and 10 years later it was delivering an average of 1,000 units per month to customers.

館内企画展アーカイブ

バーチャル展示室

THE VIRTUAL
EXHIBITION ROOM 360



館内企画展アーカイブ **バーチャル展示室360** > <http://www.tcmit.org/360virtual/>

これまでにトヨタ産業技術記念館で開催した企画展をご紹介します。デジタルアーカイブです。

360度VRコンテンツで、臨場感溢れるバーチャル展示をお楽しみください。



トヨタ産業技術記念館

当サイトに掲載の記事・写真の無断転載を禁じます。

Copyright(C) Toyota Commemorative Museum of Industry and Technology All rights reserved.